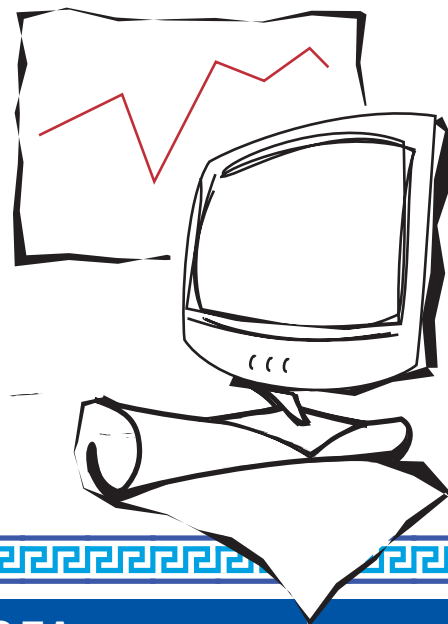


Софист

Информационный бюллетень



№1(5) 2005 г.

ПОДВОДЯ ИТОГИ ГОДА

Прошедший 2004 год оказался очень плодотворным для Единого архива социологических данных. Мы сумели осуществить ряд важных работ, выводящих наш архив на новый уровень работы. В первую очередь это связано с пополнением коллекции данных и возможностью доступа к ним на сайте. За прошедший год в открытый доступ было помещено 377 новых наборов данных, теперь пользователи архива могут посмотреть 482 исследования прямо на сайте. Основная часть поступлений - исследования мониторингового типа, позволяющие проследить динамику основных показателей социально-экономического развития за последние 15 лет. Некоторые тренды приведены на страницах 2-3 нашего бюллетеня.

Увеличение объема коллекции потребовало серьезной переработки программного комплекса, обеспечивающего работу архива. В 2004 году мы завершили перевод поисковой системы на SQL-сервер. Это существенно сократило время поиска и значительно повысило надежность работы в условиях постоянно увеличивающихся объемов баз данных и растущего потока заявок пользователей.

Расширился круг пользователей архива - выросло не только число заявок на данные, поступающих в архив, но также расширилась география запросов. Мы особо рады, что пользователями архива становятся все больше региональных университетов. В 2004 году к нам обратились

Алтайский государственный университет, Байкальский государственный университет экономики и права, Бурятский институт повышения квалификации работников образования, Волгоградский государственный университет, Европейский университет в Санкт-Петербурге, Иркутский государственный университет, Казанский государственный технический университет, Нижегородский государственный университет, Новосибирский государственный университет, Новочеркасский политехнический университет, Пермский государственный университет, Российский государственный педагогический университет (Екатеринбург), Ростовский государственный педагогический университет, Саратовский государственный университет, Томский государственный университет, Украинский гуманитарный институт, Ульяновский государственный университет, Южно-Российский университет экономики и сервиса. Были запросы и зарубежных исследователей. Данные Единого архива были переданы в Токийский государственный университет, Университет Кейо (Япония), Наффилд Колледж (Оксфорд), Университет Пенсильвании (США).

Материалы архива используются как для преподавательской, так и для исследовательской работы. Около 50% заявок поступило от студентов. Они запрашивают данные для самых разных целей - от написания курсовой работы до подготовки магистерской диссертации.

Мы стремимся расширить круг не только отечественных, но и зарубежных пользователей. С этой целью в 2004 году был организован перевод анкет депонированных исследований на английский язык. К настоящему моменту переведены тексты анкет 75 исследований. Кроме того, все описания исследований и ключевые слова представлены в информационном контуре на английском языке.

Шаг за шагом опыт работы Единого архива завоевывает авторитет в исследовательском сообществе. В 2004 году произошло важное для нас событие - методы хранения и организация доступа к данным стали образцом для других архивов. Закавказский ресурсный исследовательский центр (CRRC), существующий как объединение региональных центров трех закавказских республик, обратился в Единый архив социологических данных с просьбой помочь выбрать оптимальный способ хранения проведенных исследований. Состоялась серия семинаров. В настоящий момент предложенные форматы хранения данных и программное обеспечение активно используются всеми центрами, входящим в CRRC.

Мы надеемся, что темп, взятый Единым архивом в 2004 году, не снизится и в году наступившем. Мы по-прежнему ждем всех, кто интересуется социо-экономическим анализом, на нашем сайте: <http://sofist.socpol.ru> Напоминаем, что данные для исследовательской и преподавательской работы передаются бесплатно.

БЕЗРАБОТИЦА... БОЛЬШЕ НЕ БОИМСЯ?

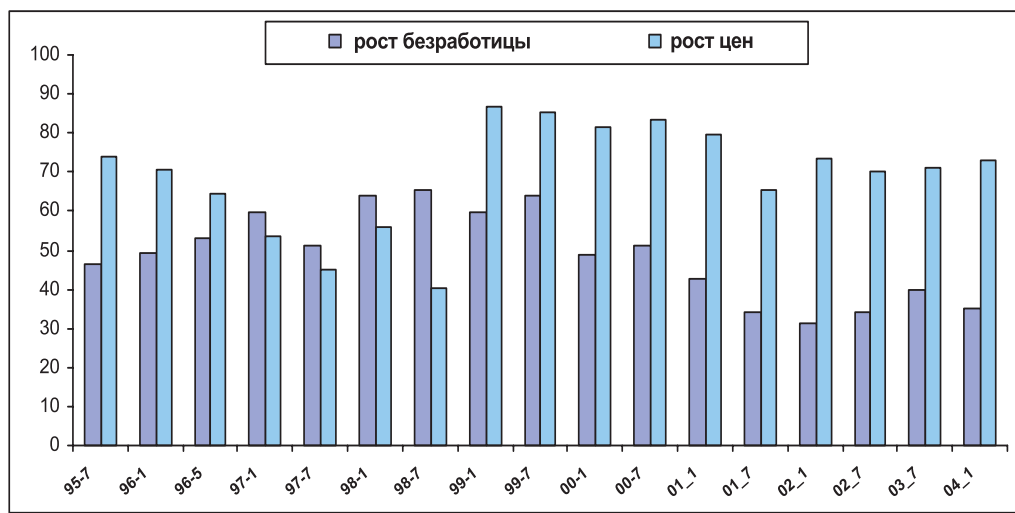
Для основной части российского населения доходы от работы - главный источник существования. Не случайно угроза безработицы, с точки зрения респондентов, является одной из самых острых социальных проблем. На рис. 1 представлена динамика отве-

тов на вопрос "Какие из следующих проблем нашего общества тревожат Вас больше всего?" Мы выделили две самых острых, с точки зрения респондентов, проблемы - рост безработицы и рост цен. Рассмотрим данные подробнее, начиная с первых замеров.

Рис. 1

КАКИЕ ИЗ СЛЕДУЮЩИХ ПРОБЛЕМ НАШЕГО ОБЩЕСТВА ТРЕВОЖАТ ВАС БОЛЬШЕ ВСЕГО?

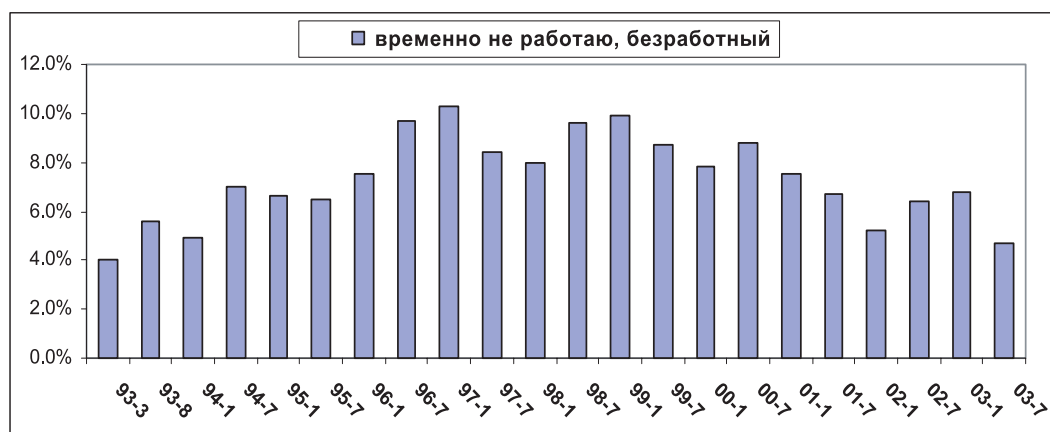
Во второй половине 1995 года растущие цены представлялись большей проблемой, чем возможная потеря работы, однако значимость этих рисков понемногу сравнивалась, и к концу 1996 года угроза безработицы превратилась в основную угрозу и заботу. Это было время снижения темпов инфляции и стабилизации национальной валюты. С другой стороны, в это же время происходил интенсивный передел собственности, реструктуризация рынка труда. Менялись и требования к работникам. Безработица стала представляться основным риском и сохраняла этот "приоритет" до конца 1998 года, то есть до того момента, когда дали себя почувствовать последствия августовского кризиса. К этому моменту рост цен вновь превратился в основную проблему, хотя риск потерять работу оценивался респондентами по-прежнему высоко.



Начиная с 2000 года, угроза потери работы оценивается респондентами все менее остро. В настоящее время доля тех, кто называет рост безработицы в качестве острой социальной проблемы, самый низкий за все время наблюдений. Попробуем понять, является ли это следствием закончившейся реструктуризации рынка труда или просто в жизни респондентов появились другие более актуальные проблемы, отодвинувшие рост безработицы на периферию массового сознания. На рис. 2 представлены ответы на вопрос "Ваше основное занятие?" Выбраны только ответы "Временно не работаю, безработный". Процент приведен от числа опрошенных, то есть отражает долю безработных в структуре всего населения.

Рис. 2

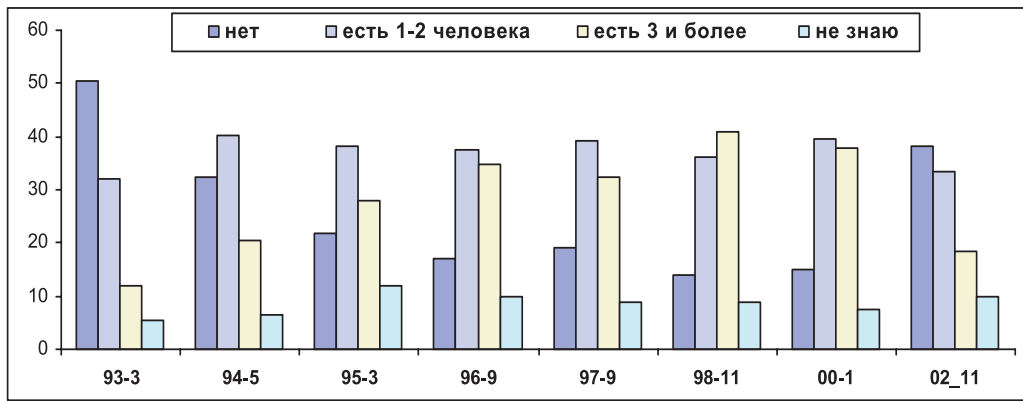
ВАШЕ ОСНОВНОЕ ЗАНЯТИЕ? ВРЕМЕННО НЕ РАБОТАЮ, БЕЗРАБОТНЫЙ



альные проблемы, отодвинувшие рост безработицы на периферию массового сознания. На рис. 2 представлены ответы на вопрос "Ваше основное занятие?" Выбраны только ответы "Временно не работаю, безработный". Процент приведен от числа опрошенных, то есть отражает долю безработных в структуре всего населения.

ЕСТЬ ЛИ СРЕДИ ВАШИХ РОДСТВЕННИКОВ, ДРУЗЕЙ И ЗНАКОМЫХ БЕЗРАБОТНЫЕ?

Рис. 3



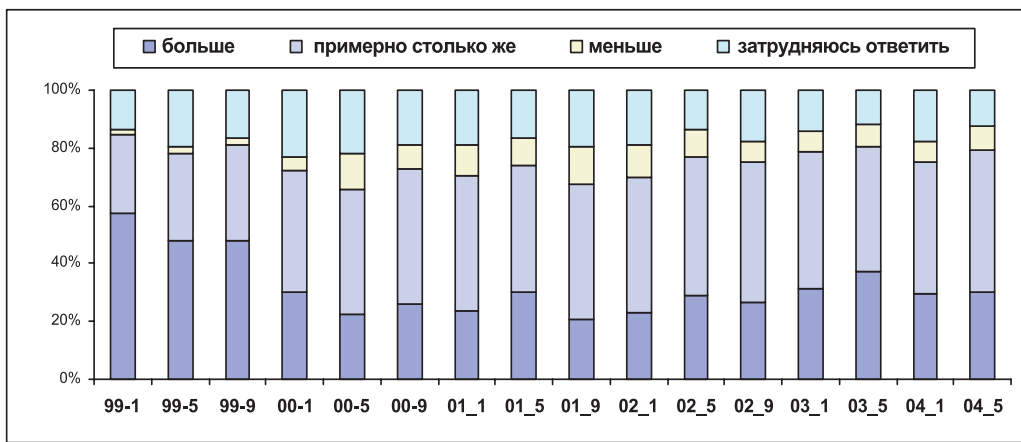
Как видно из рис.2, доля безработных среди населения имеет тенденцию к снижению. Этот же вывод подтверждают данные, приведенные на рис.3. "Есть ли среди Ваших родственников, друзей и знакомых безработные?" Доля тех, в чьем окружении не было безработных, сократилась с 50% в 1993 году до 17% в 1996, оставалась примерно на этом уровне до 2000 года и вновь резко

выросла в 2002, составив 39%. Доля тех, в чьем окружении было 3 и более безработных, в 1993 году составлявшая 12%, плавно росла и достигла 41% в 98 году. К 2002 она упала до 19%. Ту же тенденцию стабилизации рынка труда подтверждает и рис.4.

Установки по отношению к безработице претерпели некоторые изменения. В 1989 году более 40% респондентов считали, что безработица недопустима (рис.5).

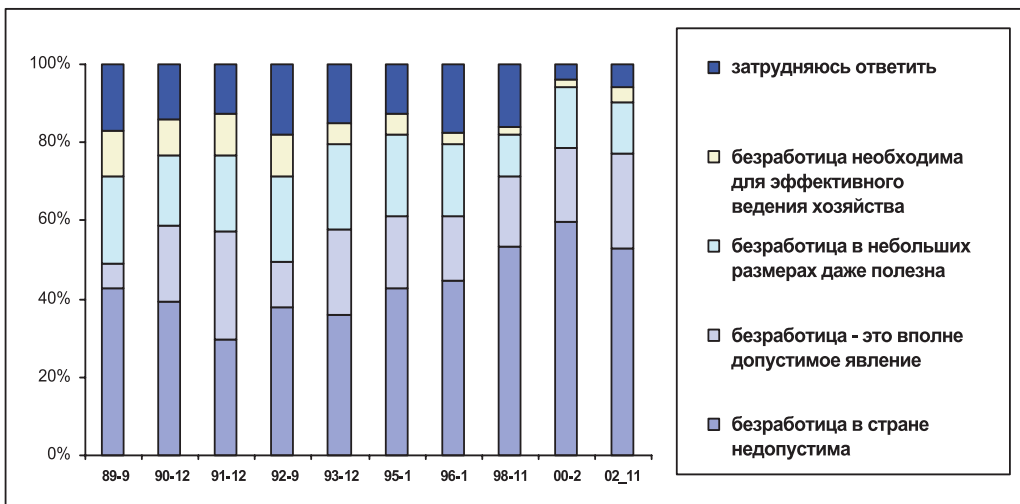
КАК ВЫ ДУМАЕТЕ, В БЛИЖАЙШИЕ 12 МЕСЯЦЕВ БЕЗРАБОТНЫХ БУДЕТ БОЛЬШЕ, ПРИМЕРНО СТОЛЬКО ЖЕ ИЛИ МЕНЬШЕ, ЧЕМ СЕЙЧАС?

Рис. 4



С КАКИМ ИЗ ПРЕДЛОЖЕННЫХ СУЖДЕНИЙ ВЫ В БОЛЬШЕЙ СТЕПЕНИ СОГЛАСНЫ?

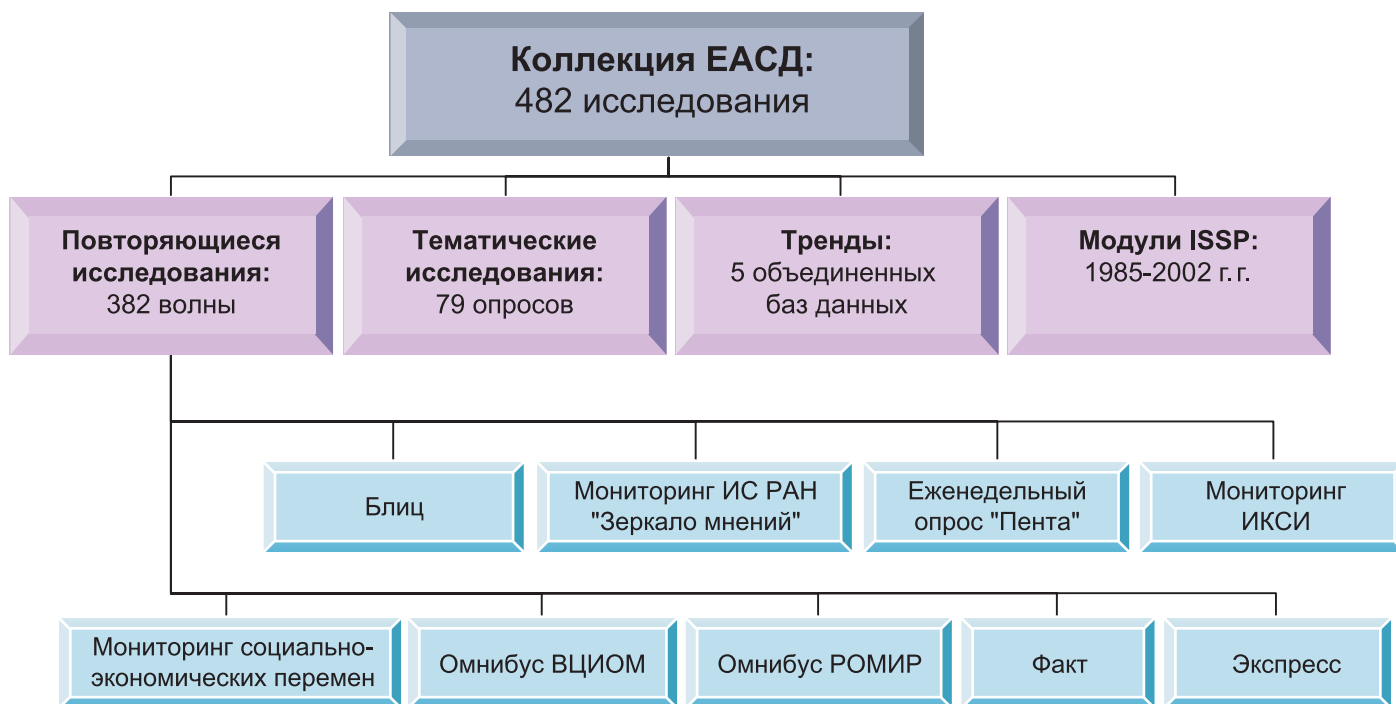
Рис. 5



С большой степенью вероятности можно предположить, что это остатки советской идеологии об отсутствии безработицы как основном завоевании социализма. Либерализация сознания снизила уровень этой установки до 25% в 1991 году, однако реальное столкновение с угрозой потерять работу привело к росту доли респондентов, разделяющих позицию о недопустимости безработицы, и в 2000 году она составила 60%.

Материал подготовлен по данным "Мониторинга социальных и экономических перемен"

НАША КОЛЛЕКЦИЯ



В настоящий момент на сайте Единого архива можно посмотреть 482 исследования, охватывающие период с 1989 по 2003 год. Общая структура хранения представлена на схеме.

Раздел **"Повторяющиеся исследования"** включает в себя опросы мониторингового типа, проведенные различными социологическими агентствами: Всероссийским центром изучения общественного мнения (ВЦИОМ), Институтом комплексных социальных исследований (ИКСИ), Институтом социологии РАН (ИС РАН), компанией "Российское общественное мнение и исследование рынка" (РОМИР), Фондом "Общественное мнение" (ФОМ). Все исследования проведены по репрезентативным российским выборкам и включают в себя повторяющийся блок вопросов, что позволяет не только проследить динамику важнейших социо-экономических показателей, но и сопоставить методики различных исследовательских институтов.

В раздел **"Тематические исследования"** вошли опросы, направленные на изучение конкретных тем. Целая серия исследований была посвящена началу реформ. Это такие опросы как "Перестройка-91", "Экономическая реформа-91", "Экономическая реформа-92", "Аграрная реформа-92", "Реформа-92", "Сельская новь-91" (две волны), "Социальные перемены в России-93". Не потеряли своей актуальности работы, связанные с национальными отношениями: "Антисемитизм-92", "Евреи-97", "Коренное население республик-90", "Русские в республиках-90, 91, 92". Большой блок исследований посвящен электоральному поведению, в частности выборам 1996 года. Это такие опросы как "Политика" (9 волн), "Молодежный" и "Сельский" и другие.

Широкий и важный круг тем затронут в исследовании "Социальная справедливость". Были проведены 2 волны - в 1991 и в 1996 гг. Респонденты отвечали на вопросы о бедности и богатстве, безработице и занятости, государственных социальных программах, критериях достижения успеха, причинах различия в доходах, целях политики, удовлетворенности жизнью.

В раздел **"Тренды"** вошли 5 объединенных баз данных, каждая из которых включает в себя материал, накопленный за много лет. Например, в базу "Бюджеты времени сельского населения" вошли данные за 1975-1999 гг. Это системное исследование советской и постсоветской деревни, посвященное изучению сдвигов в использовании времени при изменяющихся условиях жизни сельского населения. Исследование является лонгитудным относительно выборочной совокупности сельских поселений.

"Модули ISSP" - международное исследование, в котором принимают участие более 30 стран. Оно проводится с 1985 года по согласованной тематике и единой методике, что позволяет как осуществлять межстрановые сравнения, так и отслеживать временную динамику. Россия присоединилась к странам-участницам в 1991 году. За это время были проведены такие исследования как "Социальное неравенство", "Отношение к труду", "Национальная идентичность", "Роль правительства".

Перечень всех исследований можно посмотреть на сайте:

<http://sofist.socpol.ru/issp.shtml?en=0>

125009, г. Москва,
Глинищевский пер., д. 3,
подъезд 3


независимый институт
СОЦИАЛЬНОЙ ПОЛИТИКИ
www.socpol.ru

Тел.: (095) 786-67-18
Факс: (095) 292-96-51
e-mail: info@socpol.ru